

Ausgabe Frühjahr 2020

# Einigkeit Aktuell

Mieterjournal der Wohnungsgenossenschaft "Einigkeit" eG Aschersleben



**Seite 4:** Weinsommer auf der Eineterrasse

**Seite 10:** Baustellenreport

**Seite 18:** Balkonwettbewerb:  
Wer hat den Schönsten?



# LIEBE LESERINNEN, LIEBE LESER,



*Marcel Osterburg und Manfred Kühn*

wir sind auch in Krisenzeiten ein sicherer Partner und Ihr zuverlässiger Vermieter. Für unsere Mitglieder und Bewohner gilt: Keiner muss sich in dieser Situation Sorgen machen, seine Wohnung zu verlieren. Wir helfen und bieten für besonders Betroffene individuelle Lösungen an. Treten Sie mit uns in Kontakt, wenn Sie in finanzielle Not geraten.

Wer wegen der Corona-Pandemie finanzielle Einschnitte erleidet, sollte prüfen, ob Anspruch auf Sozialleistungen besteht. Das kann Arbeitslosen-, Kurzarbeiter- und auch Wohngeld sein. Besteht im Fall von Jobverlust ein Anspruch auf Grundsicherung, sollte ein entsprechender Antrag beim Jobcenter gestellt werden. Das Sozialschutz-Paket des Bundes hat dazu wirksame Regelungen geschaffen, die schnell und unbürokratisch Hilfestellung leisten. Lesen Sie dazu bitte die Hinweise im Heft.

Natürlich überstrahlt die derzeitige Krise alles, dennoch wollen wir Sie über einige aktuelle Themen informieren und einen Rückblick auf das vergangene erfolgreiche Geschäftsjahr werfen. Die Genossenschaft bewegt sich in sicherem Fahrwasser, die Zahlen des Jahresabschlusses 2019 lassen uns positiv in die Zukunft blicken. Unsere Tochtergesellschaft, die ensewo GmbH hat im letzten Jahr erfolgreich den Geschäftsbereich der Gebäudereinigung übernommen, sie deckt heute alle Reinigungsarbeiten rund um die Immobilien der Genossenschaft ab. Wir freuen uns über einen gelungenen Start in diesem Geschäftsfeld.

Außerdem blickt die kleine Tochter auf eines der erfolgreichsten Jahre im Bereich der Stromerzeugung zurück.

Die Photovoltaikanlagen der Gesellschaft haben in den 10 Jahren ihrer Existenz noch nie mehr Strom erzeugt. Insgesamt wurden in einem Jahr 620.000 kWh Strom produziert, das entspricht etwa dem Jahresbedarf von 230 Haushalten mit 2 Personen. Wir leisten damit einen erwähnenswerten Beitrag zur Energiewende in Deutschland. Es spiegelt unseren Anspruch zum verantwortungsvollen Umgang mit Ressourcen wider und ermutigt uns, künftig bei all unseren Projekten auf die Energiebilanz und die Nachhaltigkeit unseres Tuns noch mehr zu achten.

2020 steht ganz im Zeichen zweier Großprojekte. Die Fertigstellung unseres Neubaus Über den Steinen 27 sowie die Sanierung der Poliklinik im Kosmonautenviertel werden die nächsten Monate bestimmen. Gerade der Erhalt und die Weiterentwicklung der Poliklinik spiegeln unsere Philosophie wider. Zum einen halten wir die Idee eines Ärztehauses mit einem vielseitigen Angebot für zukunftsfähig, zum anderen schon der Erhalt und die Sanierung der Gebäudestruktur Ressourcen. Beispielhaft steht diese Herangehensweise im krassen Widerspruch zu immer neuen Discountern mit noch mehr Verkaufsfläche im Zehnjahrestakt. Energieverbrauch und Nachhaltigkeit sind hier ganz klar und in unverantwortlicher Weise wirtschaftlichen Interessen untergeordnet. Vielleicht sorgt die momentane Situation künftig für klügere Herangehensweisen.

Bevor wir Sie in die interessante Lektüre unserer ersten Ausgabe 2020 entlassen, möchten wir noch über zwei Termine in diesem Jahr informieren.

Unsere diesjährige Vertreterversammlung sollte am 10. Juni 2020 im Bestehornhaus stattfinden. Wir gehen davon aus, dass dieser Termin auf Grund der Corona-Pandemie nicht stattfinden kann. Wir planen momentan die ordentliche Vertreterversammlung im 2. Halbjahr durchzuführen. Die alljährliche Vertreterschulung verschieben wir ebenfalls in die zweite Jahreshälfte, hier können wir eines unserer Bauprojekte dann hoffentlich in der Fertigstellungsphase besichtigen.

Auch in Krisenzeiten ein verlässlicher Partner, Ihre Wohnungsgenossenschaft „Einigkeit“ eG.

Gesundheit und Durchhaltevermögen wünschen Ihnen die Mitarbeiter und der Vorstand Ihrer Wohnungsgenossenschaft „Einigkeit“ eG

# CORONA- WIR SIND WEITERHIN FÜR SIE DA

**Bitte beachten Sie, dass wir uns an die vorgegebenen Regeln halten und versuchen den persönlichen Kontakt auf ein Minimum zu reduzieren. Aus diesem Grund sind im Moment keine Termine in unserer Geschäftsstelle möglich.**

Nutzen Sie den telefonischen Kontakt (03473-92410) oder melden Sie uns Ihr Anliegen gerne per Mail ([info@wgasl.de](mailto:info@wgasl.de)). Alle Informationen und Kontaktdaten zu unseren Mitarbeitern finden Sie auch auf unserer Internetseite unter [www.wgasl.de](http://www.wgasl.de).

Verzichten Sie bitte auch auf Bareinzahlungen der Miete. Nutzen Sie hierzu das Sepa-Lastschriftverfahren oder richten Sie einen Dauerauftrag ein.

#### **Unsere Bankverbindung:**

Salzlandsparkasse, BIC: NOLADE21SES, IBAN: DE84800555003034100042

Alle notwendigen Handwarkeraufträge werden ausgelöst und auch abgearbeitet. Weniger relevante Aufträge werden in Absprache mit Ihnen verschoben und zu einem späteren Zeitpunkt bearbeitet. Notwendige Überprüfungs- und Wartungsmaßnahmen, die der Betriebsfähigkeit und allgemeinen Sicherheit dienen, werden ebenfalls durchgeführt. Wir weisen Sie an dieser Stelle darauf hin, dass Arbeiten an sicherheitstechnischen Anlagen, wie Gasgeräten, Heizungen, wassertechnischen Anlagen, Elektroinstallationen oder Rauchwarnmeldern zur Sicherheit aller durchgeführt werden müssen. Wir bitten Sie, den Handwerkern und Dienstleistern, mit entsprechender Schutzausrüstung, Zutritt zum Haus oder zur Wohnung zu gewähren. Alle Mitarbeiter und Handwerker wurden darauf hingewiesen, sich an die Schutzmaßnahmen zu halten.

Die Hausinnenreinigung unserer Dienstleistungsunternehmen wird weiterhin vertragsgemäß durchgeführt. Vermeiden Sie den Kontakt im Treppenhaus und unterstützen Sie die Servicekräfte bei der Einhaltung der Hygienevorschriften.

Der Geschäftsbetrieb läuft trotz dieser Maßnahmen zu Ihrem und auch unserem Schutz reibungslos weiter. Ihr Zuhause soll und muss der sichere Zufluchtsort in der Krise sein.



## WEINSOMMER AUF DER EINETERRASSE

Am ersten Wochenende im August letzten Jahres hatte unser „Weinsommer“ auf der Eine-Terrasse in Aschersleben Premiere.

Am Freitagabend konnte man bei gutem Wetter vor der wunderschönen Kulisse der Eine-Terrasse handgemachte Covermusik von Steevoo auf sich wirken lassen und dabei den Wein genießen. Angeboten wurden regionale Weine aus dem Anbaugebiet Saale/Unstrut. Natürlich gab es auch alkoholfreie Erfrischungsgetränke, Bier, Cocktails und ein Speisenangebot.

Unsere kleinen Gäste konnten an allen drei Tagen auf einer Hüpfburg ausgiebig toben. Am Samstagnachmittag hat sich der Jugendclub Elf e.V. präsentiert und die Veranstaltung unterstützt. So konnten sich die Kinder von den Jugendlichen schminken lassen oder sogar am Bodypainting teilnehmen. Das hat allen Beteiligten sehr viel Spaß gemacht. Am Samstagabend spielte ab

18.00 Uhr die Band Skystones aus Magdeburg. Mit einer Mischung aus Rock'n'Roll und Country begeisterten sie das Publikum.

Am Sonntag verbreitete die Schalmeienkapelle Hoym gute Stimmung und ließ den Weinsommer 2019 zünftig ausklingen.

Es war ein schönes Familienfest mit vielen Höhepunkten. Darum möchten wir das Weinfest in unserer Veranstaltungsplanung jeweils für das erste Augustwochenende fest etablieren.



## KINDERSPRINT

Am 21.09.2019 war es wieder soweit. Die Aktion Kindersprint ging in die nächste Runde.

Der Kindersprint ist eine Initiative zur Bewegungsförderung von Kindern im Grundschulalter. Das Ziel ist es, Kindern in ihrer Lebenswelt Freude an Bewegung zu vermitteln und sie zum regelmäßigen Sporttreiben zu motivieren. Regelmäßige körperliche Aktivität im Kindes- und Jugendalter hat eine positive Wirkung auf die physische und psychische Gesundheit.

Der Kindersprint ist ein computergestützter Laufparcours, der bis auf die Hundertstelsekunde genau verschiedene Laufdaten erfasst. Eine nach dem Zufallsprinzip gesteuerte Ampel gibt die Laufrichtung vor. Im Sprint wird eine ca. 8 Meter lange Strecke zurückgelegt, nach der Wende erfolgt der Rücklauf im Slalom. Durch die verwendete Computertechnik gelingt es, die sportlichen Leistungen der Kinder messbar und vergleichbar zu machen.

Vom 17.9.19 -20.9.19 besuchte die Kindersprintinitiative 820 Grundschüler an sechs Grundschulen aus Aschersleben und Umgebung. Die Kinder lernten dabei den computergestützten Laufparcours kennen. Spielerisch wurden die kleinen Sprinter dabei an die

Herausforderungen eines sportlichen Wettbewerbs herangeführt und unter den Anfeuerungen der Klassenkameraden zu Höchstleistungen motiviert.

Nach den Vorrunden in den Grundschulen folgte dann das große Finale am 21.09.19 im Autohaus Habich, der sogenannte Endspurt.

Dieser Tag war ein voller Erfolg. Bei wunderschönem Wetter sind die Kinder mit großer Begeisterung über den Parcours geflitzt und haben sich mit leuchtenden Augen ihre Überraschungen abgeholt. Insgesamt nahmen 267 Kinder beim großen Endspurt teil und ca. 660 Eltern und Angehörige feuerten ihre Sprösslinge an.

Für die besten Kinder jeder Klassenstufe geht der Wettbewerb sogar noch weiter. Sie haben sich für den großen Schuljahres-Endspurt zum Ende des Schuljahres in Leipzig qualifiziert. Als besonderes Highlight konnten wir der Grundschule Pfeilergraben am 27.09.19 eine Sportmaterialkiste überreichen. Die Grundschule Pfeilergraben war in Relation zur Schüleranzahl am stärksten beim Endspurt vertreten und hat somit den Sonderpreis gewonnen.

Wir sind stolz, diese Aktion unterstützt zu haben.

# WOHNGELDERHÖHUNG AB 2020

Seit gut 55 Jahren unterstützt das Wohngeld einkommensschwache Bürgerinnen und Bürger bei ihren Wohnkosten. Dieser Zuschuss wurde erst Anfang des Jahres erstmalig seit 2016 wieder angehoben.

Um die Bezahlbarkeit des Wohnens zu sichern, unterstützen Bund und Länder mit dem Wohngeld anspruchsberechtigte Haushalte. Auch in entsprechenden Notlagen, wie derzeit die Corona-Pandemie, ist eine rechtzeitige Beantragung staatlicher Leistungen zu empfehlen.

Über die Gewährung staatlicher Leistungen bei Nichtzahlung der Miete wegen den Auswirkungen der Corona-Pandemie informieren wir Sie nachfolgend.

## 1. Ausgangslage

Zur Abmilderung der Auswirkungen der COVID-19-Pandemie hat der Deutsche Bundestag ein Gesetz verabschiedet, wonach Mietern für den Zeitraum vom 1. April bis 30. Juni 2020 nicht wegen ausgefallener Mietzahlungen aufgrund der COVID-19-Pandemie gekündigt werden kann. Diese gesetzliche Regelung entbindet Sie jedoch nicht von der Pflicht zur Zahlung der Miete. Mietschulden aus dem Zeitraum vom 1. April bis 30. Juni 2020 müssen bis zum 30. Juni 2022 beglichen werden. Mieter müssen im Streitfall glaubhaft machen, dass die Nichtleistung der Miete auf den Auswirkungen der COVID-19-Pandemie beruht.

Das Gesetz wirkt also zeitlich begrenzt und beinhaltet die Pflicht, die zwischen dem 1. April und 30. Juni 2020 nicht gezahlte Miete im Nachhinein zu zahlen.

### **Deshalb gilt für entsprechende Notlagen:**

Beantragen Sie frühzeitig staatliche Leistungen zur Unterstützung Ihrer Mietzahlungen.

## 2. Welche staatlichen Sicherungssysteme stehen zur Verfügung?

Als staatliche Sicherungssysteme stehen zum einen das Wohngeld und zum anderen die Leistungen nach dem SGB II (Grundsicherung – „Hartz 4“) zur Verfügung. Das Wohngeld ist vorrangig.

## 3. Das Wohngeld

### **Wann habe ich einen Anspruch auf Wohngeld?**

Menschen, die sich aus eigener Kraft am Wohnungsmarkt keinen angemessenen Wohnraum leisten können,

erhalten zu den Mietkosten einen staatlichen Zuschuss, der angemessenes und familiengerechtes Wohnen sichern soll. Diesen Zuschuss nennt man Wohngeld.

### **Wer kann Wohngeld beantragen?**

Wohngeldberechtigt sind alle Personen, die zur Miete wohnen und deren monatliches Haushaltsgesamteinkommen unter einer bestimmten Einkommensgrenze liegt. Beispielsweise steigt bei einem Zwei-Personen-Haushalt der Zuschuss von derzeit 145 Euro auf 190 Euro monatlich.

Keinen Anspruch auf Wohngeld haben Bezieher von Sozialhilfe, Arbeitslosengeld II oder BAföG, da ihre Wohnkosten im Rahmen der Leistungen bereits berücksichtigt werden.

### **Wo erhalte ich Wohngeld?**

Das Wohngeld können Sie bei den Wohngeldbehörden der Gemeinde-, Stadt-, Amts- oder Kreisverwaltungen beantragen. Informieren Sie sich darüber, wer in Ihrer Gemeinde für das Wohngeld zuständig ist. Auf der Webseite der zuständigen Behörde erhalten Sie auch entsprechende Antragsformulare.

### **Gibt es aufgrund der aktuellen Situation Erleichterungen bei der Antragsstellung?**

Viele Bundesländer bieten Erleichterungen im Rahmen der Antragsstellung und der Plausibilitätsprüfung an. Im Rahmen des Erstantrags benötigen die Wohngeldstellen auf jeden Fall

- Mietnachweis
- Einkommensnachweis (mind. letzte Abrechnung)
- Wenn Kurzarbeitergeld: im Idealfall erste Abrechnung unter Berücksichtigung von Kurzarbeitergeld, sonst mindestens die betriebliche Vereinbarung zum Kurzarbeitergeld

### **Wie berechnet sich das Wohngeld?**

Die Höhe des Wohngeldes richtet sich nach der Anzahl der Haushaltsmitglieder, der Miete – oder bei Eigentümern nach der Belastung – und dem Gesamteinkommen. Als Haushaltsmitglieder zählen Ehepartner oder eingetragene Lebenspartner, Personen, die mit dem Wohngeldberechtigten zusammenleben oder bereit sind, Verantwortung füreinander zu tragen.

Die Berechnung des Wohngeldes erfolgt anhand sogenannter Mietenstufen. Gemeinden und Kreise werden anhand der durchschnittlichen Miethöhe vor Ort in Mietenstufen von I bis VI eingeteilt. Das bedeutet, dass nicht unbedingt die Miete, die Sie tatsächlich zahlen, zählt, sondern festgelegte Höchstbeträge, die wiederum von den Mietenstufen abhängen. Bei Ihrem Gesamteinkommen zählt das Bruttoeinkommen. Von diesem Betrag werden abhängig von der Entrichtung von Steuern, Kranken- und Pflegeversicherungsbeiträgen und Rentenversicherungsbeiträgen abgezogen.

Im Internet stehen Ihnen kostenlose Wohngeldrechner zur Verfügung, anhand derer Sie grob einschätzen können, ob Ihnen Wohngeld zusteht. Entsprechende Wohngeldrechner finden Sie auf der Internetseite des Bundesministeriums des Inneren für Bau und Heimat unter <https://www.bmi.bund.de/DE/themen/bauen-wohnen/stadt-wohnen/wohnraumfoerderung/wohngeld/wohngeldrechner-2020-artikel.html> oder unter [www.wohngeld.org](http://www.wohngeld.org).

#### Ab wann und wie lange wird Wohngeld gewährt?

Wohngeld wird ab dem Monat, in dem der Antrag gestellt wurde, gewährt und in der Regel für 12 Monate bewilligt. Anschließend ist ein neuer Antrag erforderlich. Erhalten Sie bereits Wohngeld, so muss –wie bisher – kein neuer Antrag gestellt werden. Allerdings gilt auch dies nur innerhalb des sogenannten Bewilligungszeitraums.

#### 4. Kosten der Unterkunft

##### Wann habe ich einen Anspruch auf Kosten der Unterkunft?

Zielgruppe sind Menschen/Haushalte ohne eigenständige Einkommenserzielung, die auch kein Arbeitslosengeld (ALG I) erhalten. In der aktuellen Situation kann das auch Selbstständige betreffen, die COVID-19-bedingt unmittelbar ohne Einkommen dastehen.

##### Wo werden Leistungen auf Kosten der Unterkunft beantragt?

Betroffene stellen unmittelbar beim zuständigen Jobcenter einen Antrag auf Grundsicherung und Übernahme der vollen Wohnkosten.

##### Gibt es aufgrund der aktuellen Situation Erleichterung bei der Antragsstellung?

Ja. Erstanträge können einfach formlos schriftlich, ohne

persönliche Vorsprache (direkt über den Hausbriefkasten des Jobcenters) oder telefonisch gestellt werden. Zu empfehlen ist die schriftliche Beantragung, da die bekannten Jobcenter-Telefonnummern aktuell kaum erreichbar sind. Ggf. ist es sinnvoll, zum Nachweis die schriftliche Antragstellung bezeugen zu lassen.

#### Anträge können gestellt werden unter:

<https://www.arbeitsagentur.de/arbeitslosengeld-2/arbeitslosengeld-2-beantragen>

#### Im Kern gilt bis auf Weiteres:

- **Vereinfachtes Verfahren für Zugang zu sozialer Sicherung. Keine zeitaufwändige Vermögensprüfung:** Für Leistungen, deren Bewilligungszeiträume zwischen 1. März 2020 und 30. Juni 2020 beginnen, wird **Vermögen** für die Dauer von 6 Monaten nicht berücksichtigt. Es gilt die Vermutungsregel, dass Antragsteller kein erhebliches Vermögen haben. Es genügt eine Erklärung des Antragstellers.
- **Keine Angemessenheitsprüfung:** **Ab April 2020 erfolgt bei Erstanträgen keine Angemessenheitsprüfung. Für zunächst 6 Monate werden die tatsächlichen Aufwendungen für Unterkunft und Heizung als angemessen angesehen/übernommen. Es gelten auch nicht die üblichen an der sozialen Wohnraumförderung orientierten Flächenbeschränkungen. Die tatsächlichen Aufwendungen für die tatsächliche Wohnfläche gelten.**





# MITGLIEDER- FAHRT 2019 FÜHRTE NACH WEIMAR

Die Kulturstadt Weimar in Thüringen bietet die höchste Museumsdichte in ganz Deutschland und eine Vielzahl sehenswerter Bauten. 2019 feierte das Bauhaus sein 100-jähriges Jubiläum.

Wenn das keine Gründe waren, der Stadt mit ihrer UNESCO-Weltkulturerbestätte „Klassisches Weimar“ einen Besuch abzustatten!

Auf den Spuren von Goethe und Schiller fuhren unsere Mitglieder am 13.07.2019 mit dem Reiseunternehmen „Schubert Touristik“ nach Weimar.

Los ging es mit einer Stadtführung. Spannende Geschichten, interessante Orte, faszinierende Architektur, weltberühmte Persönlichkeiten – all das durften die Teilnehmer auf ihrem Rundgang durch Weimar erleben. Im „Restaurant Jagemann“ in gemütlicher Atmosphäre und im stilvollen Ambiente, wurden sie mit Köstlichkeiten aus der traditionellen Thüringer Küche verwöhnt.

Gut gestärkt ging es ins Bauhaus. Auf 5 Ebenen konnte eine Vielzahl der rund 1000 ausgestellten Objekte, wie z.B. Textilien; Töpferwaren; Bricolagen; Porzellane sowie Arbeiten auf Papier bestaunt werden.

Nachmittags erkundeten unsere Mitglieder Weimar auf eigene Faust, ließen sich in einem der zahlreichen Straßencafés nieder, landeten am Bratwurststand oder schlenderten gemütlich durch die kleinen Lädchen, die der Stadt ihren besonderen Charme verleihen.

Ein schöner Tag ging zu Ende. Mit vielen großartigen Erlebnissen und Eindrücken im Gepäck ging es dann wieder in die Heimat.



# GEPLANTE MITGLIEDERFAHRT NACH LEIPZIG

Die aktuelle Situation lässt es leider nicht zu, an unseren Plänen für 2020 festzuhalten. Trotzdem bleiben wir optimistisch und möchten Ihnen gerne unsere Idee für die nächste Mitgliederfahrt vorstellen.

Mit der Firma „Schubert Touristik“ soll es für Sie nach Leipzig gehen. Mit einem erlebnisreichen Ausflug in die Medienwelt, einer MDR Studiotour starten Sie in den Tag. Fernsehen hautnah erleben und mit etwas Glück können Sie Moderatoren oder Schauspieler treffen, Studios besichtigen, Requisiten und Kostüme bewundern oder sogar selbst vor der Kamera stehen. Ihr Mittagessen nehmen Sie in der Kantine des MDR ein.

Anschließend besuchen Sie das Panometer. Das etwas andere Museum in Leipzig mit dem größten 360° Panorama der Welt, lässt Sie aktuell die Schönheit der Natur, Carolas Garten, ein 32 m hohes Kunstwerk entdecken. Ein Erlebnis der anderen Art erwartet Sie auf dem 155,40 m hohen Panorama Tower direkt am Augustusplatz in der Leipziger Innenstadt, umringt von der Moritzbastei und dem Gewandhaus mit einem phantastischen Blick über die Skyline der Messestadt. Der Uniriese ist das höchste Gebäude Leipzigs. Danach haben Sie Zeit die schön restaurierte Innenstadt auf eigene Faust zu erkunden. Wir würden uns freuen, wenn Sie mit uns gemeinsam in diesem Jahr Leipzig besuchen. Einen Termin können wir Ihnen heute leider noch nicht mitteilen, werden dies aber zu gegebener Zeit nachholen.



# BAUSTELLENREPORT

## Über den Steinen 27

Das Wohnquartier Über den Steinen/Ölstraße wird mit dem Neubau des Gebäudes Über den Steinen 27 in diesem Jahr abgeschlossen. Nach dem Abbruch der alten Bäckerei Tempelhoff haben wir im Herbst mit dem Neubau des Eckgebäudes begonnen. Bevor die Bodenplatte gegründet werden konnte, mussten viele Schwierigkeiten überwunden werden. Alte Keller und ein schwieriger Baugrund machten die Vorarbeiten sehr aufwendig und teuer. Die angrenzende Nachbarbebauung Über den Steinen 28 stellte sich als besondere Herausforderung dar. Das Einzeldenkmal entpuppte sich nach dem Abriss des Bäckers als Sanierungsfall. Das Gebäude sowie die angrenzenden Nebengebäude hatten keine ordentliche Gründung und Teile des Fachwerkes waren über die Jahrhunderte schlichtweg vermodert. Um die Neubebauung nicht zu gefährden, mussten wir uns dem Nachbardenkmal intensiver zuwenden als gedacht. Alle einsturzgefährdeten Anbauten wurden abgebrochen und das Haupthaus gesichert. Das Fundament des Hauses wurde auf der Westseite neu erstellt und das Gebäude durch eine aufwendige Unterfangung stabilisiert und Standicherheit wiederhergestellt. Im zweiten Schritt wurden verrottete Schwellhölzer und Stiele des Fachwerkes ersetzt und untermauert, anschließend die Gefache des Giebels neu ausgemauert. Nach vielen Anpassungsarbeiten an Dach, Hinterausgang und Hofbereich konnten wir endlich mit der Errichtung des neuen Gebäudes beginnen.

Inzwischen können wir einen zügigen Baufortschritt dokumentieren und freuen uns fast täglich über die neuen Eindrücke des entstehenden Gebäudes. Insgesamt entstehen 515 m<sup>2</sup> Nutzfläche auf 3 ½ Etagen. Das Erdgeschoss wird einen Versammlungsraum für die Genossenschaft beherbergen. Hier entsteht eine moderne Versammlungsstätte mit 70 Sitzplätzen, Cateringbereich sowie Funktions- und Nebenräumen. Die Räumlichkeiten stehen der Genossenschaft für Vertreterversammlungen, Aufsichtsrats-, Vorstands- und Mitarbeiterversammlungen zur Verfügung. Darüber hinaus können die Räumlichkeiten z.B. auch für Schulungen, Lesungen und Sonderveranstaltungen angemietet werden. Im Gebäude befinden sich 4 moderne



2- und 3-Zimmer-Wohnungen in gehobenem Standard. Das Gebäude soll im Herbst fertig sein und seiner Bestimmung übergeben werden. Mit diesem Bauvorhaben runden wir unser Engagement in diesem Wohnquartier ab und setzen das letzte Puzzleteilchen. Entstanden ist ein moderner Wohnkomplex mit viel innerstädtischem Grün, Tiefgaragenstellplätzen und E-Ladeplätzen. Ein modernes, energieeffizientes und nachhaltiges Wohngebiet in bester Lage von Aschersleben bereichert unsere Stadt und den Wohnungsbestand unserer Genossenschaft auf lange Sicht hin.

Für die vielen hingegenommenen Entbehrungen und die mit dem Bauvorhaben verbundenen Strapazen möchten wir Familie Stahl an dieser Stelle herzlichen Dank für ihr Verständnis und ihre Kooperation übermitteln.



# WAS HILFT BEI ROHR- VERSTOPFUNG?

Damit ein Rohr verstopft, muss nichts Außerordentliches passieren. Der ganz normale Alltag in Küche und Bad reicht aus.

Jede Art von Fett – ob Öl, Butter oder Seife – setzt sich an den Wänden des Abflussrohrs ab. Haare bleiben an diesem Fett kleben, die Masse wird hart und wird zur Verstopfung.

## Das lässt Rohre verstopfen:

- » Fett, Haare
- » Zu viel Toilettenpapier
- » Hygieneartikel wie Binden, Windeln, Küchenpapier und Feuchttücher
- » Katzenstreu

## Fettig und seifig:

Jede Art von Fett – ob Öl, Butter oder Seife – setzt sich an den Wänden des Abflussrohrs ab und verringert den Durchfluss.

## Haarig:

Haare bleiben am Fett kleben und bilden einen Pfropfen.

## Nie mehr Rohreiniger:

Statt die Chemiekeule anzuwenden, die dem Rohr vielleicht noch den Rest gibt, können Sie bei leichten Verstopfungen auf biologisch abbaubare Hausmittel setzen: auf Produkte wie Essig, Zitronensäure, Natron (Backpulver) und heißes Wasser.

## Rohreiniger ganz einfach selbst machen:

Erwärmen Sie ein wenig Essig und geben Sie ca. 300 g Backpulver und 300 g Salz hinein. Verrühren Sie die Zutaten gut und gießen den selbstgemachten Rohreiniger in das verstopfte Rohr. Lassen Sie ihn mindestens 30 Minuten einwirken. Danach mit viel heißem Wasser nachspülen.

## Vorbeugung:

### Wie lässt sich Rohrverstopfung verhindern?

Für einen guten Ablauf lohnt es sich, auf folgende Tipps zu setzen:

- » Keine Haare und Essensreste in den Abfluss
- » Hilfreich ist ein herausnehmbares Sieb in Küchenspüle, Wanne und Dusche
- » Keine Soße, kein Bratenfett in die Spüle kippen. Das Fett kühlt ab, lagert sich im Rohr ab und verringert den Durchfluss. Besser: Bratenfett mit Küchenpapier aufsaugen und im Hausmüll entsorgen.
- » Die Toilette ist kein Mülleimer!

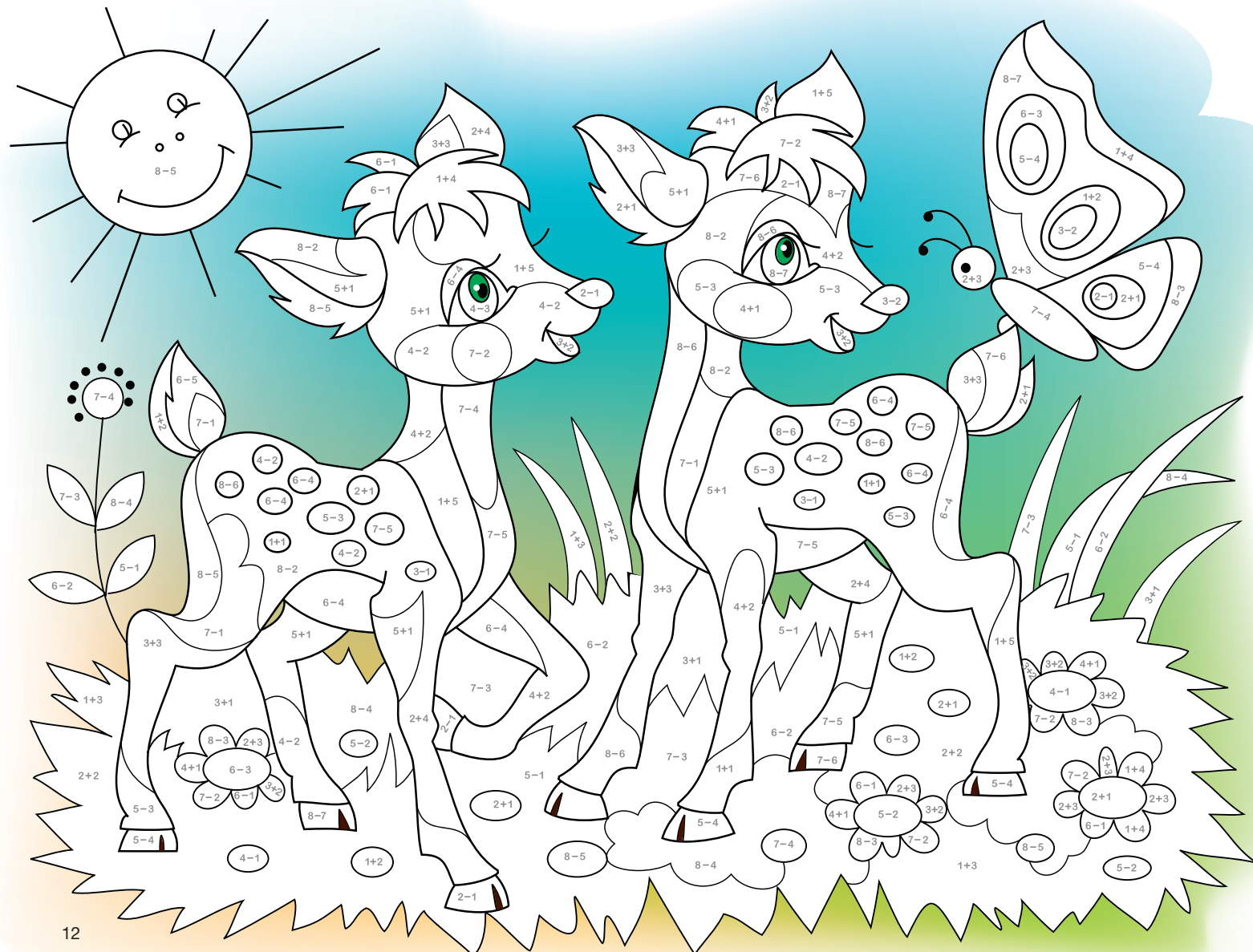
## Geniale Do-It-Yourself-Tipps

1. Heißes Wasser und Essig: Regelmäßig heißes Wasser mit Essig (oder Zitronensäure) langsam in den Abfluss gießen. So löst sich Fett und Kalk. Und nebenbei wird der Wasserkocher gleich mit entkalkt.
2. Cola: Ungewöhnlich, aber wirksam. Das beliebte Getränk enthält viel Phosphorsäure und kann auch sauber machen. Eine große Flasche Cola in den Abfluss schütten und über Nacht einwirken lassen.

# KINDERKRAMS



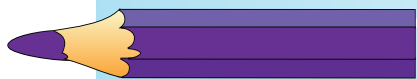
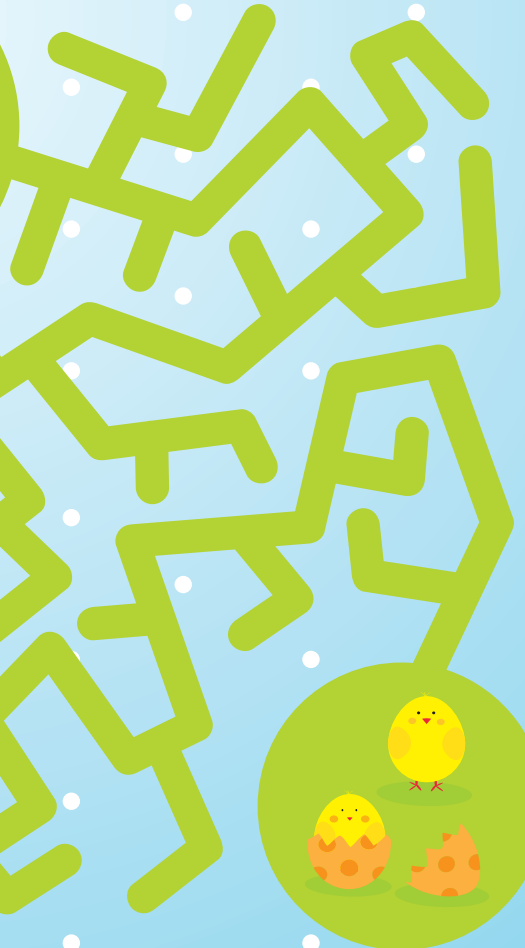
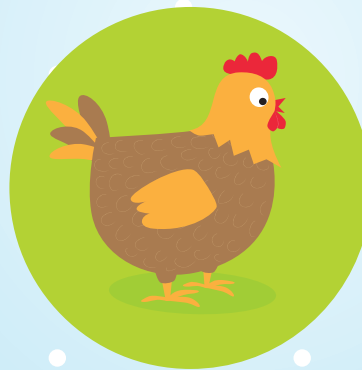
Rechne die Zahlen aus und verwende die entsprechende Farbe



Finde 10 Unterschiede



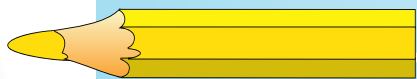
Hilf dem Huhn, zu seinen Küken zu kommen!



1



2



3



4



5



6

# SPENDE FÜR DURSTIGE PFLANZEN UND BÄUME

Über das Grün in unseren Wohnanlagen freuen wir uns alle. Aber wie wir im vergangenen Jahr erleben mussten, kann es zu extremen Trockenphasen kommen. In diesen Hitze- und Trockenperioden sind Bäume, ganz besonders Jungbäume auf Hilfe angewiesen, um sich gut im Boden zu verwurzeln. Die beste Zeit zum Wässern - einmal wöchentlich einige Eimer - sind die frühen Abendstunden. Wir bitten Sie um Ihre Unterstützung. Spenden Sie bei Bedarf den Bäumen Wasser. Sie werden es Ihnen als Schattenspender, natürliche Klimaanlage, Sicht- und Schallschutz, Nistplatz für Insekten und Vögel und mit ihrem grünen Dasein baumstark danken.

Werden Sie für 2020 Baumpate für einen Baum in der Nähe Ihrer Wohnung und teilen Sie uns dies gern mit.



# RISIKEN UND NEBENWIRKUNGEN DES ÄLTERWERDENS

## Informieren Sie sich rechtzeitig!

Verbunden mit dem Älterwerden entsteht bei vielen Menschen ein Hilfebedarf, der Unterstützungen in unterschiedlichen Lebensbereichen erforderlich macht. Das passiert oft schleichend. Nach und nach gibt es immer mehr Aufgaben, die man allein einfach nicht mehr schafft. Doch manchmal treten Veränderungen ganz plötzlich ein und ziehen erhebliche Veränderungen nach sich. Ein Schlaganfall kann ein Beispiel dafür sein oder ein Sturz. Wer sich bis zu diesem Zeitpunkt noch nicht informiert hat und mögliche Hilfsangebote nicht kennt, ist dann häufig überfordert, denn auf einmal reicht es nicht mehr nur einen Fensterputzer zu haben, man braucht quasi über Nacht eine ganze Schar von Dienstleistern. Wenn Sie dazu Fragen haben, stehen wir Ihnen gern zur Verfügung. Vorausschauender ist es, sich möglichst noch im gesunden Zustand mit verschiedenen Themen zu befassen.

Ganz wichtig ist in diesem Zusammenhang u. a. das Thema Vorsorge. Aber auch zu wissen, wohin man sich wenden kann, welche Unterstützungsangebote es im Bedarfsfall gibt usw.

So kann eine gezielte Wohnberatung für ältere, behinderte oder pflegebedürftige Menschen sowie ihre Angehörigen, wie sie zum Beispiel durch die Gesellschaft für Prävention im Alter (PiA) e.V. in Magdeburg (Tel. 0391 8864615) durchgeführt wird, hilfreich sein. Durch sie werden Möglichkeiten und Maßnahmen aufgezeigt, um auch im Alter den Verbleib in der eigenen Wohnung so lange wie möglich sicherzustellen.

# AKTION MIETER WERBEN MIETER

*Machen Sie mit bei unserer Aktion. Sie erhalten 200 Euro für jeden erfolgreich geworbenen Nachbarn in unserer Wohnungsgenossenschaft. Einfach Karte ausfüllen, ausschneiden und an uns senden.*



**Wohnungsgenossenschaft  
„Einigkeit“, eG**

K.-Ziolkowski-Str. 8  
06449 Aschersleben  
Tel. 03473 92 41-0  
Fax 03473 81 11 04

**Antwortkarte**

## Mieter werben Mieter



**Wohnungsgenossenschaft  
„Einigkeit“, eG**

K.-Ziolkowski-Str. 8  
06449 Aschersleben  
Tel. 03473 92 41-0  
Fax 03473 81 11 04

**Antwortkarte**

## Mieter werben Mieter



Name, Vorname

Straße

PLZ / Ort

Mitgl.-Nr.

Telefon

Unterschrift

**Vorschlag für einen Nachbarn**

Name, Vorname des zukünftigen Nachbarn

Straße

PLZ / Ort

Bitte  
freimachen

**Mieter werben Mieter**

**200 €**

Wohnungsgenossenschaft  
„Einigkeit“, eG Aschersleben  
K.-Ziolkowski-Str. 8  
06449 Aschersleben

Name, Vorname

Straße

PLZ / Ort

Mitgl.-Nr.

Telefon

Unterschrift

**Vorschlag für einen Nachbarn**

Name, Vorname des zukünftigen Nachbarn

Straße

PLZ / Ort

Bitte  
freimachen

**Mieter werben Mieter**

**200 €**

Wohnungsgenossenschaft  
„Einigkeit“, eG Aschersleben  
K.-Ziolkowski-Str. 8  
06449 Aschersleben





## UNSER ALLTAGS-TIPP: DER EINKAUFSSERVICE VOM E-CENTER GRÜNERT

**Bestellen Sie einfach Ihre Waren des täglichen Bedarfs beim E-center online.**

**Holen Sie die gepackte Ware zum Wunschtermin ab oder lassen Sie sich beliefern.**

**Mindestbestellwert:**

20,00 €

(ohne Pfand, Tabak, Zeitungen und Servicegebühren)

**Grundgebühr:**

10,00 € je Lieferung

(5,00 € Bereitstellung; 5,00 € Lieferung)

Weitere Informationen finden Sie auf der Homepage

**[www.e-center-grunert.edeka-shops.de](http://www.e-center-grunert.edeka-shops.de)**

oder nutzen Sie gleich den **QR-Code**.





# WER HAT DEN SCHÖNSTEN???

Im Sommer kann man überall die blumengeschmückten Balkone bewundern, die unsere Wohnhäuser noch schöner gestalten. In diesem Jahr möchten wir wieder den schönsten Balkon auszeichnen und freuen uns auf Ihre Vorschläge. Helfen Sie mit, Aschersleben erblühen zu lassen!

Mitmachen kann jeder - egal in welchem Stockwerk man wohnt und egal wie groß der Balkon ist. Auch mit Terrasse oder Beet kann man sich am Wettbewerb beteiligen.

Bitte melden Sie uns Ihre Vorschläge bis zum **15.09.2020** telefonisch unter **03473-92410**, persönlich in unserer Geschäftsstelle innerhalb der Sprechzeiten oder auch gerne per Mail an **info@wgasl.de**.

Die Jury entscheidet dann bis zum 30.09.2020 über die schönsten Einsendungen.

**Zu gewinnen gibt es einen Baumarktgutschein in Höhe von 150 Euro.**

Das Ergebnis veröffentlichen wir in der kommenden Ausgabe der Einigkeit Aktuell.

## Impressum

### Herausgeber

Wohnungsgenossenschaft  
"Einigkeit" eG Aschersleben  
Konstantin-Ziolkowski-Straße 8,  
06449 Aschersleben

Aufsichtsratsvorsitzender:  
Ernst-Joachim Schulze  
Vorstand:  
Marcel Osterburg, Manfred Kühn

Tel.: 03473-9241-0  
Internet: [www.wgasl.de](http://www.wgasl.de)  
E-Mail: [info@wgasl.de](mailto:info@wgasl.de)

**Layout und Druck**

Druckerei Mahnert GmbH  
Hertzstraße 3, 06449 Aschersleben  
[www.mahnert-druck-design.de](http://www.mahnert-druck-design.de)

**Fotos**

Wohnungsgenossenschaft „Einigkeit“ eG  
Seite 1,5,7,10,11,12,17,19, Titelfoto: ©Adobe  
Stock.com

# HAVARIEDIENST

Bei Ereignissen, die Leben und Gesundheit unserer Wohnungsnutzer sowie die Funktionsfähigkeit und Nutzbarkeit von genossenschaftlichen Wohnungen und Wohngebäuden gefährden bzw. in Frage stellen.

## Funknummer für Havarie – Meldungen: 0177-940 27 01

zur Entgegennahme von Havarie – Meldungen außerhalb der Bürozeiten. Von diesen Mitarbeitern werden alle Havarie – Meldungen entgegen genommen und unmittelbar an die betreffenden Handwerksfirmen weitergemeldet.

Die bekannten Bereitschaftsnummern der verschiedenen Handwerksfirmen bleiben auch weiterhin bestehen und können direkt oder bei Nicht-erreichen der 0177-940 27 01 im Havariefall angerufen werden. Im Einzelnen sind dies:

### Allgemein

| Zuständigkeit          | Erreichbarkeit              |
|------------------------|-----------------------------|
| <b>Fa. Piepenbrock</b> | Funktelefon: 0177-940 27 01 |

### Rohrverstopfung

| Zuständigkeit  | Erreichbarkeit              |
|--|-----------------------------|
| <b>Fa. Wasserberg</b><br>Tuchmacherweg 1<br>06449 Aschersleben | Funktelefon: 0179-706 23 63 |

|   |   |
|---|---|
| <b>Fa. Kegel</b><br>Lindenstraße 10<br>06333 Arnstedt | Telefon: 03478-520 331<br>Funktelefon: 0162-977 38 00 |
|---|---|

|   |                       |
|---|-----------------------|
| <b>Fa. Onyx</b><br>Schönebecker Str. 82-84<br>39104 Magdeburg | Telefon: 0391-408 110 |
|---|-----------------------|

### Schlüsseldienst

| Zuständigkeit  | Erreichbarkeit  |
|--|---|
| <b>Fa. Willig</b><br>Askanierstraße 49<br>06449 Aschersleben | Funktelefon: 0175-888 66 88<br>Telefon: 03473-808 888 |

### Heizung - Sanitär - Gas

| Zuständigkeit   | Erreichbarkeit  |
|---|---|
| <b>Fa. Wenzel</b><br>Fallerslebener Weg 2<br>06449 Aschersleben | Funktelefon: 0171-866 21 34<br>Telefon: 03473-807 531 |

|   |   |
|---|---|
| <b>Fa. Oberländer</b><br>Lange Reihe 11<br>06449 Aschersleben | Funktelefon: 0171-866 21 34<br>Telefon: 03473-914 910 |
|---|---|

### Elektroanlagen

| Zuständigkeit   | Erreichbarkeit  |
|---|---|
| <b>Fa. Durniok</b><br>Vor dem Wassertor 7<br>06449 Aschersleben | Funktelefon: 0171-428 48 01<br>Werktags: 16:00 - 06:00 Uhr<br>Wochenende: ganztägig |

|  |  |
|--|--|
| <b>Fa. Elektro Schmidt</b><br>Kreisstraße 57<br>06449 Aschersleben<br>OT Mehringen | Funktelefon: 0171-4284801<br>Telefon: 03473-815950 |
|--|--|

Nachweislich durch den Mieter verursachte Verstopfungen werden dem Verursacher in Rechnung gestellt. Der Havariedienst der einzelnen Gewerke darf nur in wirklichen Notfällen zur Notinstandsetzung in Anspruch genommen werden. Für alle normalen Reparaturen müssen Aufträge durch die Mitarbeiter der Reparaturabteilung der Wohnungsgenossenschaft ausgelöst werden. Unberechtigte Inanspruchnahme des Havariedienstes kann dem betreffenden Mieter in Anrechnung gebracht werden.

### Havariezeiten:

Mo. u. Do. ab 18:00 Uhr

Di. u. Mi. ab 15:30 Uhr

Fr. ab 13.00 Uhr

Sa. u. So. ganztägig

# 0177-940 27 01

Dazu gehören z. B.:

#### Elektro

Totalausfall der Elektroenergieversorgung in Wohngebäuden bzw. in einzelnen Wohnungen.

#### Rohrverstopfung

Verstopfungen im Hausabflusssystem

#### Schlüsseldienst

Defekte am Schließsystem und Schlössern der Hauseingangstüren und Wohnungstüren  
(Schließzylinder der Wohnungstüren sind Mietersache)

#### Heizung/Sanitäranlagen/Gas

Totalausfall der Wasserversorgung  
Wasserrohrbrüche in Wohngebäuden  
Gasgeruch in Wohnungen und Wohngebäuden  
Totalausfall der Heizungsanlagen  
Rohrbrüche im Heizungssystem



**Wohnungsgenossenschaft  
„Einigkeit“ eG**

**Konstantin-Ziolkowski-Straße 8  
06449 Aschersleben**

**Telefon: 03473-924 1-0**

**Telefax: 03473-811 104**

**E-Mail: info@wgasl.de**

**www.wgasl.de**